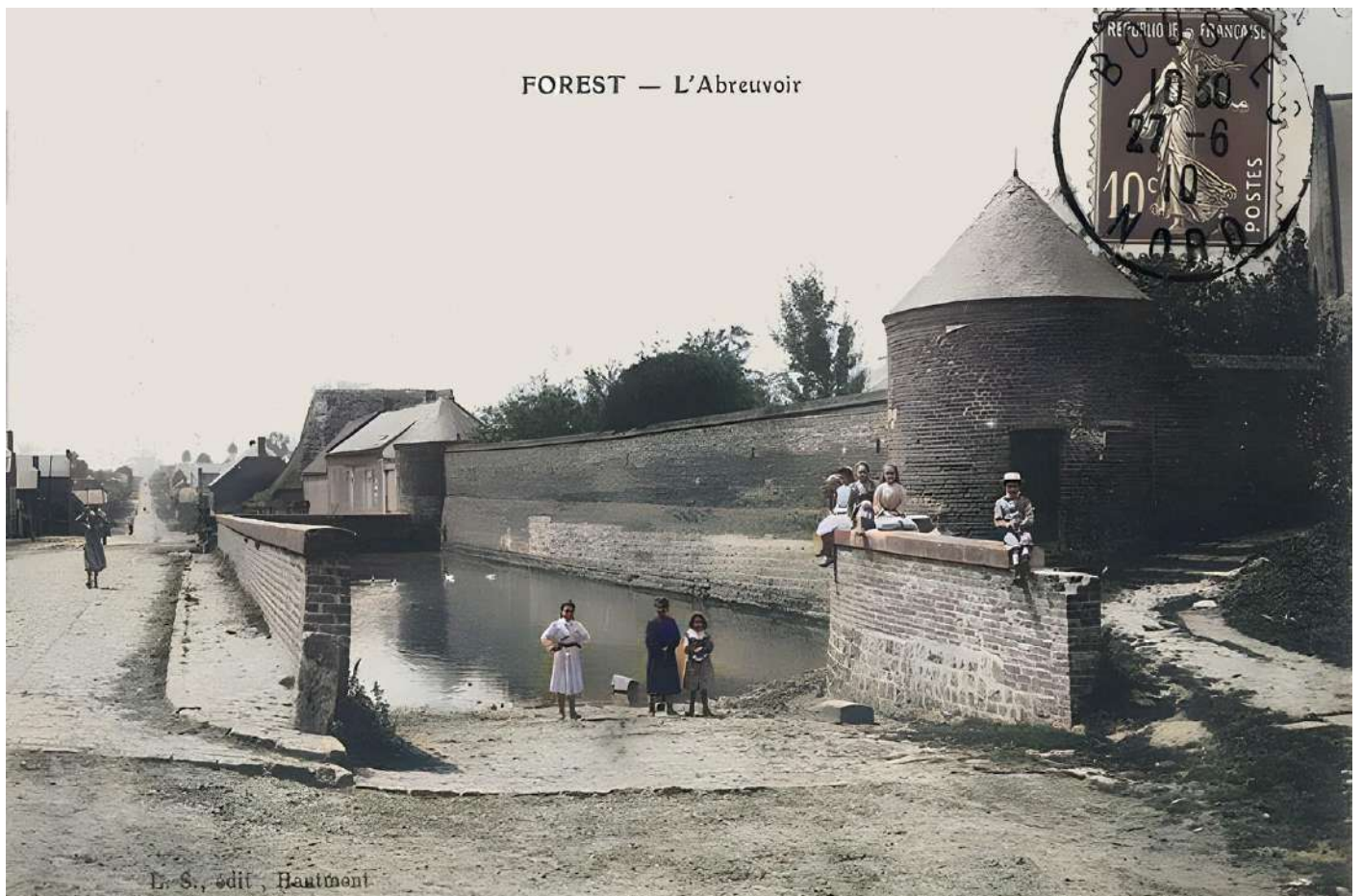


# FOREST-EN-CAMBRESIS

en 2026

*son passé, le présent, ses atouts*



*Forest au siècle dernier : l'abreuvoir et la « Tourette », au 1<sup>er</sup> plan à droite, récemment restaurée*

***Pour prévoir l'avenir, il faut connaître le passé***  
*car les événements de ce monde ont en tout temps des liens aux temps qui les ont précédés. Créés par les hommes animés des mêmes passions, ces événements doivent nécessairement avoir les mêmes résultats. Nicolas Machiavel*

*Etude réalisée par Maurice SANIEZ  
Maire de la commune de 1983 à 2026*

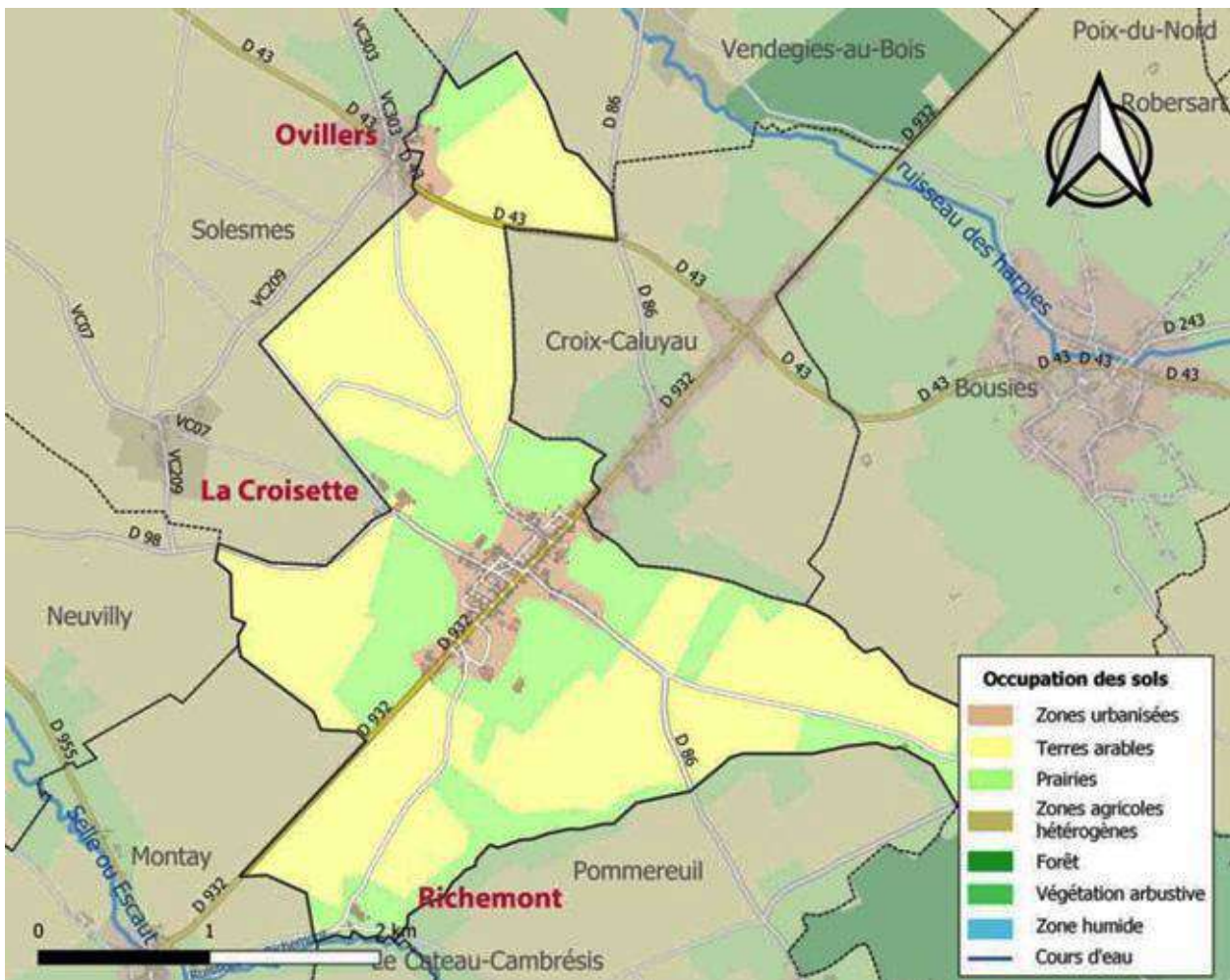
## Administration

<b>Région</b>	Hauts-de-France
<b>Département</b>	Nord (59)
<b>Arrondissement</b>	Avesnes-sur-Helpe
<b>Intercommunalité</b>	Communauté de Communes du Pays de Mormal (CCPM)
<b>Maire</b>	Maurice Saniez (1983-2026) - Laurence Hennebert (depuis le 20 mars 2026)

## Démographie

<b>Gentilé</b>	Forésiennes, Forésiens ( nom jeté de ses habitants : les « Mal Faire »)
<b>Population</b>	549 habitants (2023)
<b>Densité</b>	62 habitants/km <sup>2</sup>

## Géographie



Porte de l'Avesnois, terre de transition entre la plaine du Cambrésis et le bocage, « village-frontière du Hainaut », Forest-en-Cambrésis se situe à environ 27,5 km de Cambrai, 30,4 km de Valenciennes et 6,5 km du Cateau-Cambrésis.

<b>Coordonnées</b>	50° 08' 30" nord, 3° 34' 20" est
<b>Altitude</b>	Min. 89 m - Max. 154 m
<b>Superficie</b>	8,87 km <sup>2</sup>
<b>Type</b>	Commune rurale à habitat dispersé

## Élections

**Départementales** Canton d'Avesnes-sur-Helpe

**Législatives** 12<sup>e</sup> circonscription

## Liens

Site web : [www.forest-cis.fr](http://www.forest-cis.fr) – email : [mairie@forest-cis.fr](mailto:mairie@forest-cis.fr) – Tél. : 09. 81.40.93.48

## Hameaux et écarts

Le **hameau de Richemont**, situé à 3 km au sud-sud-ouest de Forest-en-Cambrésis, comporte quelques habitations, notamment une ancienne filature et une ferme.

Le **hameau d'Ovillers**, situé à 3 km au nord de Forest-en-Cambrésis et à 10 km au sud-est de Solesmes, comporte une quarantaine d'habitations dont une partie est sur le territoire de la commune de Forest-en-Cambrésis. Son église construite en 1892, fortement endommagée à la fin de la Grande Guerre, a été reconstruite à partir de 1922. Les constructions nouvelles sont autorisées sur la partie Forest et interdites sur Solesmes.

Le **hameau de la Croisette**, situé sur la route de Neuville, se compose de 4 maisons : 2 sur la commune de Forest (une ferme et une maison d'habitation) et 2 autres sur la commune de Solesmes (une ferme et une maison d'habitation).

## Hydrographie



La commune est située dans le bassin Artois-Picardie. Elle est drainée par le ruisseau de Richemont et le ruisseau du Cambrésis.

Le ruisseau de Richemont, d'une longueur de 10 km, prend sa source dans la commune de Bazuel et se jette dans la Selle à Montay, après avoir traversé 5 communes.

Un plan d'eau complète le réseau hydrographique : l'étang du Trappeur (0,2 ha).

## Les chemins communaux, ruraux et les places

N°	Appellation	Origine à extrémité	Longueur (en mètres)
6U	rue de Valenciennes	CD 932 à chapelle Ste Philomène (partie agglomérée)	350
6	rue de Beaurain	prolonge rue de Valenciennes jusqu'à limite Solesmes	1890
101	rue Jean Ethuin	CD 932 à rue d'Amerval	376,5
102	rue Cloez	CD 932 à rue Jean Ethuin	143,5
103	rue Oscar Briatte	CD 932 à rue Jean Ethuin	147
104	rue d'Amerval	CD 932 à CD 98	109
105	rue de l'Abreuvoir	CD 98 (rue d'Amerval) à rue de la Place	105,5
106	rue de la Place	CD 98 (rue du Gal de Gaulle) à impasse	140
CD98	rue du Gal de Gaulle	partie CD 98 (intersection CD 98/rue Abreuvoir et CD98/rue de la Place	dans CD 98
107	rue des Innocents	rue de la Place à rue de Valenciennes	242
108	ruelle Benoit Obled	CD 932 à rue des Innocents	79,5
109	rue Raymond Lacomblez	rue de Valenciennes à CD 932	311
110	rue des ruelles	rue de Valenciennes à rue Lacomblez	158
111	les ruelles (1 <sup>ère</sup> partie)	jusqu'aux parcelles 1393 et 1394	27,40

112	les ruelles (2 <sup>ème</sup> partie)	CD 932 à rue des ruelles (110)	75,40
113	ruelle du Bois	CD 932 au Chemin en béton	117
114	ruelle Boittiaux	CD 932 à rue du Rejet	88
115	rue ferme Briatte	rue du Rejet à rue de Richemont	100
116	rue du Rejet	ruelle Boittiaux à la ferme Briatte	197
117	ruelle Wanecque	CD 932 à rue de Richemont	104
118	ruelle Camarade (Ovillers)	rue de Vendegies à impasse	111
9	rue de Pommereuil à Montay	rue de Richemont à Pommereuil	425
301	chemin de Landrecies	CD 86 à limite Bousies	2157
306	chemin du Cateau à Landrecies	limite Bousies à limite Pommereuil (borde Bois Lévêque)	185
308	rue de Richemont	CD 932 à limite Montay	2145
7	chemin des vaches	rue de Richemont à impasse	670
203	vieux chemin de Solesmes	CD 98 à limite Solesmes	630
204	chemin des vaches (Ovillers)	CD 86 à limite Vendegies-au-Bois	510
205	chemin de Forest à Bousies	prolonge la ruelle du Bois puis impasse	1098
207	chemin de Forest à Vendegies	Chapelle Ste Philomène à limite Croix	790
208	<i>chemin de remembrement</i>	<i>CD 932 à CD 98</i>	<i>1240</i>
209	<i>chemin de remembrement</i>	<i>CD 98 à chemin de Beaurain (Valenciennes)</i>	<i>956</i>
210	<i>chemin de remembrement</i>	<i>rue du rejet à impasse (dit chemin Thomas)</i>	<i>830</i>
211	<i>chemin de remembrement</i>	<i>chemin de Richemont à impasse (dit chemin Mme Vanesse)</i>	<i>460</i>
1	Place de l'Eglise	borde CD 932, CD 98 et rue d'Amerval	2800 m2
2	Place de l'Abreuvoir	borde CD 98 et rue de l'Abreuvoir	1250 m2

Les relevés précédents ont été repris à partir de plusieurs documents. Des modifications ont eu lieu après le remembrement de 1983. Des chemins ont été supprimés, d'autres ont été créés.

Tous ces chemins sont propriété communale, à l'exception des chemins de remembrement qui sont gérés par l'association Foncière (AFR). Son président actuel est Loïc LEDIEU.

## Les routes Départementales : les CD 932, 98 et 86



*Le CD 932 (ou RD 932), Chaussée Brunehaut, traverse la commune de la limite avec Croix-Caluyau jusqu'à la limite avec Montay.*

Le CD 98 (ou RD 98) en provenance de Neuville, devient rue d'Amerval, rue du Gal de Gaulle et rue de la Place dans la commune. Il prend fin au croisement avec la Chaussée Brunehaut.

Le CD 86 (ou RD 86) commence à son intersection avec la Chaussée Brunehaut et se prolonge en direction de le Pommereuil. Dans la commune, il devient rue du Moulin.

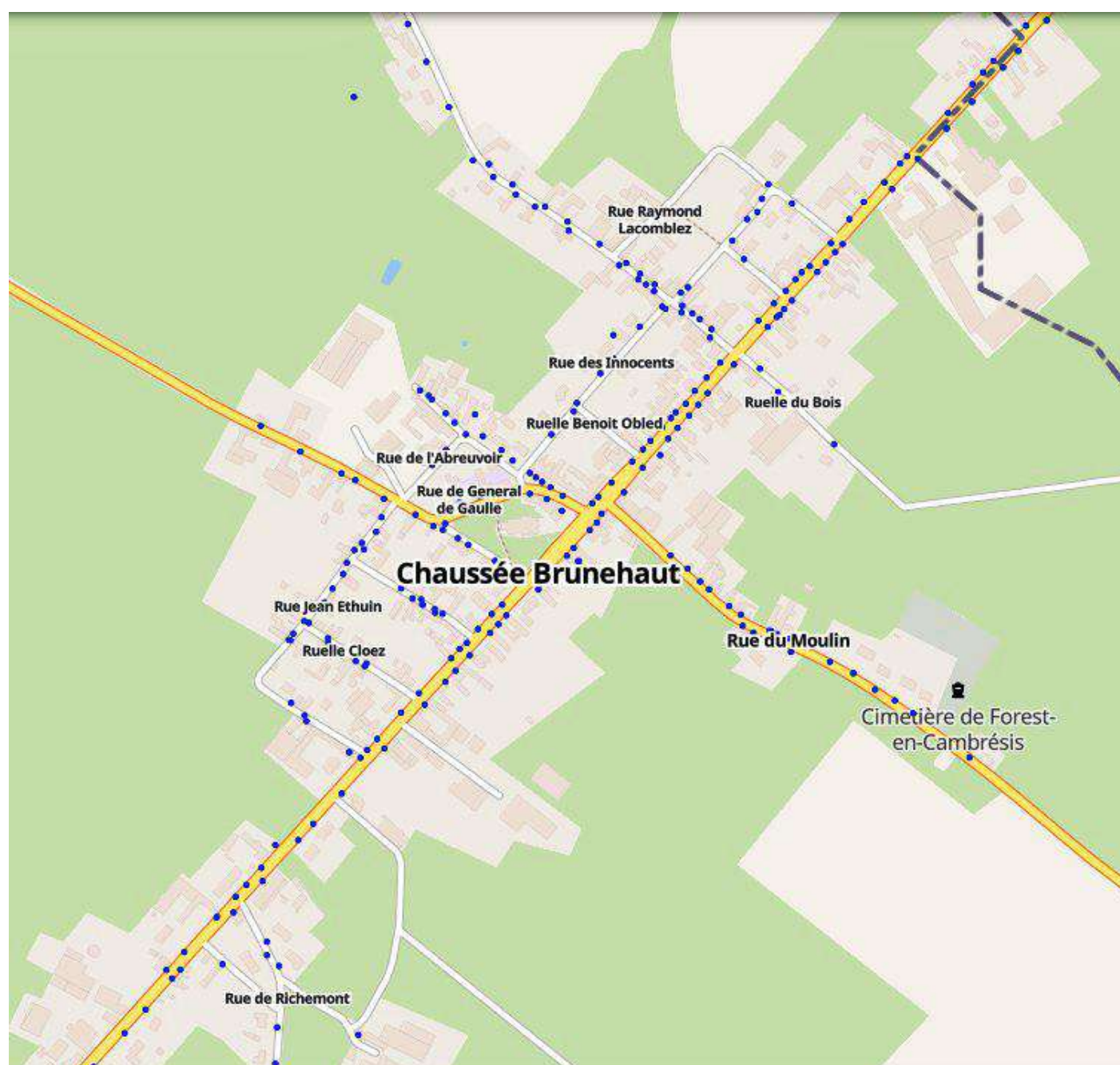
## Urbanisme

### Typologie

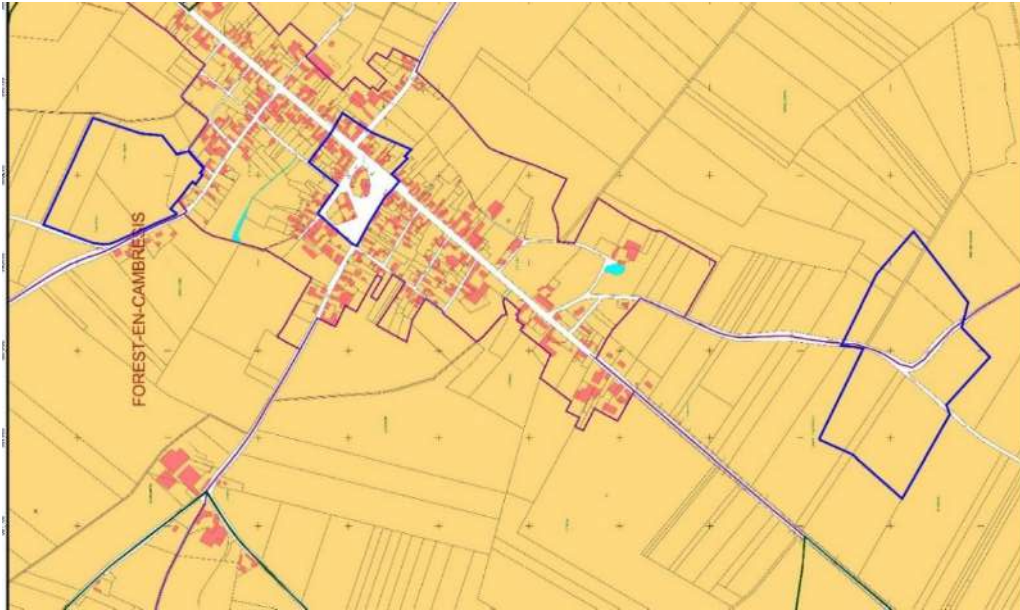
Au 1<sup>er</sup> janvier 2024, la commune de Forest-en-Cambrésis est catégorisée « commune rurale » à habitat dispersé, selon la nouvelle grille communale de densité à 7 niveaux, définie par l'Insee en 2022. Elle est située hors unité urbaine et hors attraction des villes.

### Occupation des sols

L'occupation des sols de la commune, telle qu'elle ressort de la base de données européenne d'occupation biophysique des sols Corine Land Cover (CLC), est marquée par l'importance des territoires agricoles (92,6 % en 2018), une proportion sensiblement équivalente à celle de 1990 (93,3 %). La répartition détaillée en 2018 est la suivante : terres arables (63,2 %), prairies (29,5 %), zones urbanisées (7,4 %).



## Zones à cavités souterraines



*Carte des zones exposées au risque d'effondrement de cavités souterraines*

Dans ces zones (entourées de couleur bleue), des effondrements ont déjà eu lieu. Les constructions ne sont pas autorisées actuellement.

## Histoire de la commune

### **Toponymie : origine du nom « Forest »**

Attestée sous les formes *Forest* en 1119, *Foresta* en 1222, « étendue de terrain boisé dont l'usage est réservé au roi, à un seigneur ». Le latin *foresta*, dérive de *fors*, « hors », la forêt a d'abord désigné, au Moyen Âge, la partie du domaine qui se trouvait hors de l'espace cultivé. Puis il désignera une vaste étendue couverte d'arbres.

### **Orthographe au fil des siècles**

- Forez (1180)
- Forest (1186)
- Forrest (1304)
- Foriest (1379)
- Forest-la-Cauchie (Le Carpentier)
- Forrest (1595)
- Foret (1605)

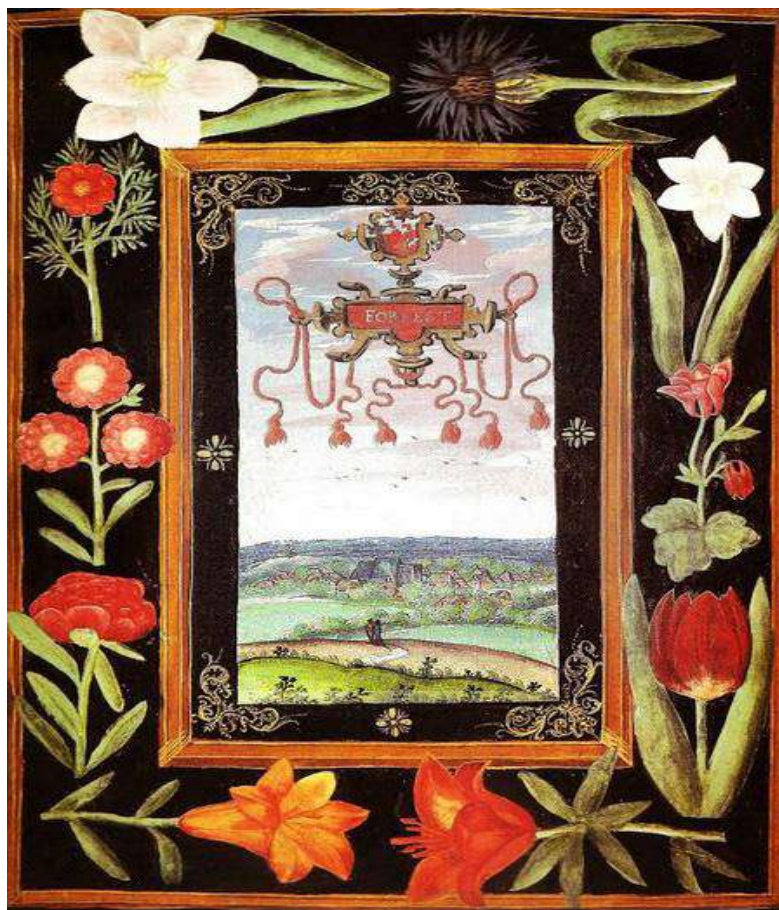
### **La ligne de chemin de fer**

Le 28 octobre 1907 est mise en service la ligne de chemin de fer Avesnes-sur-Helpe - Solesmes via Landrecies (47 km). La ligne comporte une station dans la commune. Un service régulier des voyageurs est assuré. En août 1914, le trafic voyageur est interrompu. En 1916, pendant l'occupation allemande, les rails sont démontés. La ligne de chemin de fer est dans l'impossibilité de fonctionner.

### **Le blason et l'album de Croÿ**



*Les armoiries de Forest-en-Cambrésis se blasonnent ainsi : « d'argent à trois croissants de sable ».*



*Les Albums de Croÿ sont une collection d'albums et cartulaires, richement illustrés de gouaches réalisées par le peintre Valenciennois Adrien de Montigny au tournant des XVI<sup>e</sup> et XVII<sup>e</sup> siècles, et représentant des paysages et cartes des villages - ici Forest-en-Cambrésis*

### **Origines**

C'est en 1180 qu'est signée la Convention entre Guillaume de Gap, abbé de Saint-Denis, responsable de l'abbaye de Saint-Denis (proche de Paris), et Baudouin V et son épouse Marguerite, comtes de Hainaut, pour la fondation du village de Forest.

Guillaume concède tous les bois lui appartenant à Solesmes, à charge d'une rente annuelle de 3 « bezants », payable à la fête de Saint-Denis, dans la cour de Solesmes, entre les mains du prévôt, pour construire une ville franche nommée FOREST, dont la loi sera la même que celle du Quesnoy en Hainaut.

Dans cette nouvelle ville, le comte aura le "douzain et la justice" ; dans la rente des chapons, la 1<sup>re</sup> moitié sera pour Saint-Denis et l'autre pour le comte. De même, Saint-Denis paiera la moitié des frais d'entretien des moulins, des fours et des brasseries et le comte, l'autre moitié.

L'église de ladite ville, avec tout ce qui lui appartient et la « menue dîme », sera à Saint-Denis qui aura sa « cour libre » (exemptée de toute redevance), ainsi que ceux qui l'habitent, et le comte aura la sienne pareillement libre. Sur toutes les terres qui font l'objet du don, Saint-Denis aura toute la dîme et le comte tous les autres revenus. Cette Convention stipule que le comte ou la comtesse ou celui qui leur succédera au Comté de Hainaut, ne pourra vendre ou donner cette ville ni s'en dessaisir, qu'en faveur de l'abbaye de Saint-Denis.

### **L'Eglise Saint-Denis**

L'année suivante, en 1181, les premières maisons sont bâties et la construction de la première église de Forest commence. Le patron de l'église et du village est tout naturellement saint Denis, premier évêque de Paris qui vécut au III<sup>e</sup> siècle.

L'édifice n'a qu'une seule nef formant avec le transept une croix latine. Elle est dotée d'une tour crénelée massive, haute d'environ 35 m, large de 10 m qui se dresse à l'entrée de l'édifice. Cette tour sert de guet en temps de guerre. Elle défendait d'une part l'entrée de l'édifice dont les sous-sols étaient aménagés en refuge pour héberger la population et le bétail en temps de guerre. Son « guet » permettait d'autre part de surveiller à distance les allées et venues de l'ennemi.

L'église est détruite et incendiée à plusieurs reprises, mais ses épaisses murailles résistent aux ravages du feu. Les assaillants partis, elle est chaque fois réparée ou reconstruite. Les habitants de Forest, profondément chrétiens, ont hâte de retrouver leur lieu de prière mais aussi l'endroit où ils peuvent se protéger.

Refuge jugé trop précaire à la suite des dévastations perpétrées par le duc de Normandie en 1340, on décide la même année de renforcer le dispositif de protection par la construction d'un rempart quadrilatère flanqué de quatre tours d'angle et percé de meurtrières, sans oublier les fossés et le pont-levis d'accès.

Cette enceinte murillée dont la hauteur ne dépassait pas 3 mètres embrassait l'église et sa tour de guet ainsi que l'ancien cimetière qui peut s'honorer d'avoir reçu les sépultures des Forésiens depuis 1181 jusque 1882.

Ce dispositif défensif pouvait à l'époque être considéré comme un abri sûr qui permettait à la population de soutenir de véritables sièges.

Reconstruit et renforcé en 1610, il présentait encore en 1865 un aspect défensif bien entretenu, son démembrement partiel ayant été limité à un accès pratique du lieu de culte. À cette époque subsistait encore le vaste pan de mur qui s'épandait depuis l'ancien presbytère jusqu'au cimetière en masquant la façade de l'église. Il était percé de deux portes, l'une près du presbytère, l'autre plus grande en face du portail de l'église. De l'enceinte féodale, il restait encore avant la seconde guerre mondiale, celle qui reliait les deux tours distantes de 37 m, bordée dans toute sa longueur par la chaussée Brunehaut et le plus grand étang du village.



*Ancienne église démolie en 14-18*



*Les ruines de l'ancienne église*

L'ancienne église a été démolie en 1918. Les Allemands l'avaient « fait sauter » à cause de son clocher à partir duquel on avait une formidable vue sur les environs.

Symbole d'un passé de lutte continue, Forest possède des vestiges d'anciennes fortifications. Village-frontière du comté du Hainaut pour qui le Français fut l'ennemi pendant cinq siècles, Forest, position dominante sur la vallée de la Selle au bord d'une route stratégique, eut à s'organiser très tôt pour garantir la protection de ses habitants.

La tour-sud, point de jonction de cette fortification « oubliée », a été rasée arbitrairement et sans consultations. Les fondations sont encore visibles autour du sapin, au sud de la place.

La construction de l'église actuelle a débuté en 1928.



*dimanche 28 juillet 1929 : inauguration de la nouvelle église*

## PAROISSE DE FOREST

# PROGRAMME DES CÉRÉMONIES

ORGANISÉES LE  
**DIMANCHE 28 JUILLET 1929**

A L'OCCASION DE  
**L'INAUGURATION**

ET DE LA  
**BÉNÉDICTION**  
de la **NOUVELLE ÉGLISE**

bâtie en remplacement de celle élevée par les Moines  
de St-Denis et détruite lors de la Guerre 1914-1918

A 10 HEURES

**BÉNÉDICTION DE L'ÉGLISE**

par M. le Chanoine **FLAMENT**, suite de la

**GRAND'MESSE SOLENNELLE**

Chœurs exécutés par la Chorale St Pierre-St Paul de Landrecies

Partie Musicale assurée par

l'Orchestre Symphonique "La Cécilia" de Landrecies

Directeur : M. **BOCQUET**

(Voir Programme Partie Musicale page 4.)

L'APRÈS-MIDI A 15 HEURES

**GRAND CORTÈGE HISTORIQUE & RELIGIEUX**

et transfert du St-Sacrement à la nouvelle Église

(Voir détail du Cortège page 2 et 3.)

## PROGRAMME DU CORTÈGE

### PREMIÈRE PARTIE

#### HISTORIQUE DE FOREST

Baudouin V, Comte de Hainaut (1170) . . . M. L. Lédieu.  
Marguerite d'Alsace, son épouse . . . M<sup>me</sup> J. Preux.  
2 cavaliers de l'époque . . . M<sup>rs</sup> S. Hauteceur, M. Soufflet.  
Guillaume, Abbé de Saint-Denis (1170) . . . M. Vital-Pruvot.  
2 clercs de l'Abbaye . . . M<sup>rs</sup> Lesur Simon, Lebon Léon.  
Thomas de Forest (1425) . . . M. M. Carcassonne.  
Gouverneur du Cateau.  
2 hommes d'armes à cheval . . . M<sup>rs</sup> A. Claisse, R. Barras.  
Jacques de Forest (1560) . . . M. E. Ericoat.  
Jeanne de Forest . . . M<sup>me</sup> A. Legrand.  
2 cavaliers . . . M<sup>rs</sup> L. Soufflet, C. Druessne.  
Jean de Woort (1572) Châtelain du Cateau . M. L. Henniaux.  
Louis XIV (1671) . . . M. A. Preux.  
1 Officier du Roi . . . M. P. Leriche.  
2 Mousquetaires du Roi . M<sup>rs</sup> P. Lasso, P. Renaud.  
François-Joseph de la Pierre . . . M. E. Douay.  
Baron de Bousies.  
2 hommes d'armes . . . M<sup>rs</sup> J. et A. Dumcz.  
Jesse de Forest, Navigateur (1623) . . . M. R. Boulogne.  
Paysans et Manants,  
M<sup>rs</sup> A. Cange, A. Baillon, G. Brasselet, R. Barras.

### DEUXIÈME PARTIE

#### GROUPES RELIGIEUX

Enfants de chœur et Croix.  
Bannière Sainte Enfance . . . M. A. Barbiéux.  
Groupe d'Enfants.  
Bannière de Saint Denis . . . M. L. Henniaux.

4. L'Ange Gardien . . . . . M<sup>rs</sup> M. Briatte.
5. La Foi . . . . . M<sup>rs</sup> G. Lécouvez, J. et E. Claisse.
6. L'Espérance . . M<sup>rs</sup> G. Lécouvez, M. Briatte, M. Laigle.
7. La Charité . . . M. Cappeliez, A. Noiret, M. Claisse.
8. Bannière de Saint Joseph . . . . . M. Désir Briatte.
9. Saint Denis, Evêque, patron de Forest . M. L. Pruvot.  
Blanche de Castille . . . . . M<sup>me</sup> G. Pruvot.  
Saint Louis, Roi de France . . . . . G. Cappeliez  
Jeanne d'Arc . . . . . M. Briatte.  
Groupe de Lorraines M<sup>rs</sup> C. et R. Cange, M. et L. Obled,  
A. Gasset, S. Thieuleux.  
Bannière de la Sainte Vierge . . . . . M<sup>me</sup> E. Cange.  
Saint Michel . . . . . A. Barbiéux  
Sainte Catherine . . . . . E. Hanscotte  
Sainte Marguerite . . . . . S. Druessne.  
Sainte Marie-Madeleine . . . . . R. Pruvot.  
N. D. de Lourdes . . . . . C. Dumez.  
et Bernadette . . . . . M. Haverdy.  
Sainte Thérèse de l'Enfant Jésus . . . M.-L. Henniaux  
Saint Jean-Baptiste . . . . . M. M. Thieuleux  
L'Ange de l'Agonie . . . . . M<sup>rs</sup> A. Claisse.  
La Sainte Famille . M<sup>rs</sup> L. Ethuin, Claisse, G. Henniaux.  
Instruments de la Passion M<sup>rs</sup> H. Boulogne, A. Caudmont  
La Sainte Vierge, portée par  
M<sup>rs</sup> R. et F. Renaux, L. et G. Henniaux.  
Sainte Cécile . . . . . M<sup>rs</sup> R. Thuret.
10. Harmonie Municipale de Bousies.
11. Section des Combattants de Forest, avec leur drapeau.
12. Bannière du Sacré-Cœur . . . . . M. P. Lédieu.
13. La Religion catholique . . . . . M<sup>rs</sup> M.-L. Lédieu.
14. Pages portant objets cultuels  
M<sup>rs</sup> Preux, A. Barbiéux, J.-A. et E. Pruvot, G. Lécouvez,  
H. Haverdy, V. Druessne, L. Fontaine, P. Henniaux.
15. Groupe de fleuristes.
16. Le Saint Sacrement.

## La Tourelle ou Tourette



La Tourelle en 1983



Inauguration de la Tourelle rénovée en 2012

Au Moyen-Age, on avait l'habitude d'entourer les églises de fortifications et de fossés.

La construction de celle de Forest remonte à la fin du XII<sup>e</sup> siècle. Le Fort qui l'entourait offrait un abri et un rempart à la population en cas d'attaques ennemies. Et, elles furent nombreuses ! Ce Fort se composait de quatre tours, reliées entre-elles par un mur et le tout englobait également l'ancien cimetière. A l'origine, un fossé était creusé autour des fortifications et des souterrains permettaient aux femmes et aux enfants de se déplacer de l'église vers les tours. A l'intérieur, un puits alimentait la population en eau.

A la première alerte, les habitants abandonnaient leurs maisons, se réfugiaient dans le Fort, avec leurs animaux et tout ce qu'ils avaient de plus précieux. C'était sous les yeux de leurs épouses et de leurs enfants, sur les tombeaux de leurs aïeux, que nos ancêtres repoussaient l'ennemi.

Ce Fort eut également une réelle importance pendant les guerres du XVI<sup>e</sup> siècle puis avec la modernisation des armements, son utilité cessa progressivement.

Aujourd'hui, la « Tourette », dernier vestige des fortifications, est le symbole du patriotisme et de l'esprit de résistance des Forésiens. Elle est le témoin de tous les sacrifices consentis pour la défense de leur commune lors des très nombreux conflits meurtriers qui ont eu lieu au cours des siècles passés.

Les trois autres tours, le mur d'enceinte, le fossé, victimes des ans, des intempéries et d'un certain laisser-aller, disparurent progressivement dans l'indifférence générale.

La dernière tour faillit également être emportée par le temps. Elle fut décapitée en 1978 par un ouragan mais fut sauvée par l'intervention de la municipalité dès 1983. Un premier travail de consolidation a demandé plusieurs mois ; il fut réalisé par les employés communaux.

Le monument était sauvé mais sa restauration complète n'était pas encore programmée, faute de moyens financiers. Le dernier acte de ce sauvetage fut écrit en 2012.

Cette « tourette » fut restaurée grâce à la volonté et la générosité d'un « Tiot Gamin de Forest ». C'est ainsi que Léon Henniaux aimait se rebaptiser. Léon est né et a grandi de l'autre côté de la Chaussée, à quelques dizaines de mètres de cette tour. Il la connaissait bien : il a joué autour, il a vu disparaître les autres.

## Les Conseils Municipaux depuis 1790

Avant la Révolution, les villages étaient administrés par un mayeur et des échevins nommés. Après 1789, Les maires et les conseillers municipaux sont élus en vertu du décret de l'Assemblée Nationale portant organisation des Municipalités (14 décembre 1789).

### **7 février 1790**

Maire : DOUAY Adrien-François, cultivateur, ancien Mayeur, élu 1<sup>er</sup> Maire de Forest.

### **1792 – 1793**

Maire : DEHAINE Jean-Baptiste, curé constitutionnel, officier public (fin de 1792 aux premiers mois de 1793).

### **1794 – 1795**

Maire : CRESSIN Dominique, maître d'école, officier public depuis le 9 thermidor an II (27 juillet 1794) jusqu'au commencement de 1795.

### **1795 – 1802**

Maire : BRIATTE Philippe, marchand de bois, se qualifie de greffier municipal dans un acte de vente du 22 ventôse an III (12 mars 1795), d'agent municipal le 22 novembre 1795 et d'agent municipal faisant fonction de maire du 19 août 1800 au 1<sup>er</sup> mai 1802.

### **1802 – 1829**

Maire : GUYOT Philippe-Joseph.

Adjoint : DELANNOY de 1807 à 1810 – TAISNE en 1810 – SOUFFLET en 1821 – WIART en 1822 – TAISNE en 1825.

Conseillers : en 1809, le compte de l'église est signé par GUYOT Philippe-Joseph – BRIATTE François – ALEXANDRE Simon – LEFEBVRE Joseph – CLOEST Joseph – LEFEBVRE Augustin – LESIGNE.

### **1829 à 1837**

Maire : DELANNOY.

Adjoint : CLOEZ puis OBLED André puis BOULOGNE.

Conseillers : HENRY – MILLOT Isidore – LACOMBLEZ – BRIATTE François – TAISNE – LAMBERT.

### **1837 à 1843**

Maire : BOULOGNE.

Adjoint : BRICOUT André puis MILLOT Isidore.

Conseillers : BRIATTE Pierre-Joseph – BRIATTE Célestin – ELOIRE Pierre-Joseph – SOUFFLET François – LAMBERT François – BRIATTE François – LACOMBLEZ Louis – LEFEBVRE Antoine – WIART Antoine – BAILLON – DRUESNE.

### **1843 à 1848**

Maire : LEFEBVRE.

Adjoint : MILLOT puis BOULENGER.

Conseillers : BRIATTE Célestin – LECOUCVEZ – RENAUD – TAISNE – DRUESNE – BAILLON – SOUFFLET – BRIATTE Joseph – LEBON – ELOIRE – LACOMBLEZ – LAMBERT.

### **1848 à 1852**

Maire : MATHON Alexandre puis BOULOGNE (1849).

Adjoint : BOULENGER.

Conseillers : MILLOT – BAILLON – RENAUX – DRUESNE – LEFEBVRE – LECOUCVEZ – RENAUD – SOUFFLET Régis – LEBON – BRIATTE – BRIATTE Célestin – BRICOUT – DEHEN Constant – DUMEZ-MOLLET.

### **1852 à 1860**

Maire : BOULOGNE.

Adjoint : MILLOT Isidore puis BOULENGER.

Conseillers : RENAUX – SOUFFLET Régis – LECOUCVEZ – DRUESNE – BRIATTE – RENAUD – BRIATTE Célestin – PREUX Alexis – SOUFFLET François – DUMEZ-MOLLET – VITAUZ Jean-Baptiste – VAILLE.

#### **1860 à 1866**

Maire : BOULOGNE.

Adjoint : BOULENGER.

Conseillers : MILLOT – RENAUX – DENIMAL Charles – BRIATTE Joseph – PAYEN – VAILLE – DRUESNE François – DRUESNE Charles – SOUFFLET François – LAMBERT – LACOMBLEZ – VITAUZ – DETRET – OBLED.

#### **1866 à 1869**

Maire : BOULENGER.

Adjoint : MATHIEU Philippe puis DUPONT.

Conseillers : BRICOUT – VITAUZ – LAMBERT – RENAUX – OBLED – BRICOUT – BOULOGNE – PAYEN – SOUFFLET François – SOUFFLET Alphonse – SOUFFLET-TAISNE – DRUESNE Charles – DETRET – VAILLE.

#### **1869 à septembre 1870**

Maire : SOUFFLET François.

Adjoint : DUPONT Pulchéry.

Conseillers : VITAUZ – VAILLE – PAYEN Achille – SOUFFLET Alphonse – OBLED – RENAUX – SOUFFLET – TAISNE – BOULENGER – LAMBERT – DRUESNE – BRICOUT.

#### **Septembre 1870 à mai 1871**

Maire : PAYEN Achille.

Adjoint : VITAUZ.

Conseillers : SOUFFLET François – DUPONT P. – VAILLE – SOUFFLET A. – OBLED – RENAUX – SOUFFLET-TAISNE – BOULENGER – LAMBERT – DRUESNE – BRICOUT.

#### **Mai 1871 au 8 octobre 1876**

Maire : VITAUZ.

Adjoint : DUPONT P.

Conseillers : BRICOUT – RENAUX – OBLED – DRUESNE – MALLIARD – MICHAUX – DRUESNE Charles – BRIATTE – SOUFFLET A. – VAILLE – SOUFFLET François – DENIMAL Charles – PAYEN – BOULOGNE – ROBERT – NEVEUX E.

#### **1876 à 1878**

Maire : DUPONT P.

Adjoint : LEGRAND Jean-Baptiste.

Conseillers : MICHAUX – VAILLE Jean-Baptiste – RENAUX – NEVEUX E. – ELOIRE Désiré – SOUFFLET A. – PAYEN – DRUESNE – SOUFFLET François – WATREMEZ – SOUFFLET-TAISNE – OBLED – ELOIRE Jean-Baptiste.

#### **1878 à 1881**

Maire : PAYEN Achille.

Adjoint : VAILLE Jean-Baptiste puis DRUESNE François.

Conseillers : PETIT Henri – ELOIRE Jean-Baptiste – ELOIRE Désiré – DENIMAL – RENAUD Jules – MICHAUX – DUPONT – ROBERT Louis – LECOUCVEZ Isidore – SOUFFLET François – CAPPELIEZ Jules.

#### **1881 à 1884**

Maire : PAYEN Achille.

Adjoint : DRUESNE François.

Conseillers : ROBERT Louis – RENAUD Jules – ELOIRE Jules – PETIT Henri – WATTREMEZ Xavier – ELOIRE Jean-Baptiste – CAPPELIEZ Jules – BRIATTE Oscar – OBLED Antoine – BRUYEZ Jean-Baptiste – SOUFFLET Anselme – DUMEZ Albéric – BRIATTE Célestin – LECOUCVEZ Isidore .

#### **1884 à 1888**

Maire : SOUFFLET François.

Adjoint : MICHAUX Célestin.

Conseillers : BERNARD – DANJOU Siméon – DENIMAL Charles – DUPONT P. – RENAUD-BRICOUT – RENAUD J. – RENAUX Zéphyr – ROBERT – BRIATTE – CAPPELIEZ – ELOIRE Jean-Baptiste – MICHAUX Xavier – PAYEN Achille – RENAUD Séraphin .

#### **1888 à 1892**

Maire : MICHAUX Célestin.

Adjoint : DUPONT P.

Conseillers : RENAUX H. – DANJOU Siméon – PAYEN Achille – RENAUX Zéphyr – ROBERT-PREUX – BERNARD-PETIT – BRIATTE Oscar – RENAUD Séraphin – RENAUD – BRICOUT – MICHAUX Xavier – SOUFFLET François- DENIMAL Charles – PRUVOT – BONNAIRE – LEROY Arthur .

#### **1892 à 1896**

Maire : MICHAUX Célestin puis DANJOU Siméon (1895 en place de MICHAUX Célestin, démissionnaire).

Adjoint : DUPONT P.

Conseillers : RENAUX H. – DANJOU Siméon – RENAUX Zéphyr – RENAUD Séraphin – MICHAUX Xavier – PAYEN Achille – SOUFFLET François – RENAUD-BRICOUT – DENIMAL Charles – ELOIRE-LACOMBLEZ.

#### **Mai 1896 – mai 1900**

Maire : PAYEN Achille.

Adjoint : MICHAUX Célestin.

Conseillers : RENAUD Séraphin – RENAUD Jules – SOUFFLET Nestor – BERNARD – OBLED Antoine – BRIATTE Oscar – DANJOU Siméon – DUPONT Pulchéry – MICHAUX Xavier – HAUTECŒUR Émile.

#### **Mai 1900 – mai 1904**

Maire : PAYEN Achille.

Adjoint : MICHAUX Célestin.

Conseillers : DUPONT Pulchéry – BERNARD – SOUFFLET Nestor – MICHAUX Xavier – RENAUD Séraphin – RENAUD Jules – OBLED Antoine – DANJOU Siméon – BRIATTE Oscar.

#### **Mai 1904 – mai 1908**

Maire : PAYEN Achille.

Adjoint : LEROY Arthur.

Conseillers : MICHAUX Célestin – RENAUD Séraphin – RENAUD Jules – OBLED Antoine – DANJOU Siméon – BRIATTE Oscar – RENAUX Zéphyr – ELOIRE Nestor – LECOUCVEZ Jean-Baptiste – HAUTECŒUR Amédée.

#### **Mai 1908 – mai 1912**

Maire : PAYEN Achille.

Adjoint : BRIATTE Oscar.

Conseillers : RENAUD Séraphin – ELOIRE Nestor – LECOUCVEZ Jean Baptiste – CAUDMONT Florent – HAUTECŒUR Amédée – RENAUD Jules – TRUYE Raymond – LEGRAND Ferdinand – MICHAUX Célestin – DANJOU Siméon.

#### **Mai 1912 – décembre 1919**

Maire : PAYEN Achille.

Adjoint : BRIATTE Oscar.

Conseillers : CAUDMONT Florent – ELOIRE Nestor – HAUTECŒUR Amédée – LECOUCVEZ Jean-Baptiste – SOUFFLET Nestor – RENAUD Séraphin – TRUYE Raymond – LEGRAND Ferdinand – DRUESNE Aimé – DANJOU Siméon.

PAYEN Achille est décédé le 7 septembre 1918. BRIATTE Oscar fait fonction d'officier d'état civil. CAUDMONT Florent est chargé des affaires administratives.

#### **Décembre 1919 – mai 1925**

Maire : PRUVOT Vital.

Adjoint : THIEULEUX Henri.

Conseillers : RENAUD Séraphin – DRUESNE Aimé – LEDIEU Louis – OBLED Antoine – CAPPELIEZ Émile – RENAUD Camille – SOUFFLET Nestor – LERICHE Paul – CAPPELIEZ Victor – LALOU Édouard.

#### **Mai 1925 – mai 1929**

Maire : DARTHENAY Charles.

Adjoint : CAPPELIEZ Émile.

Conseillers : DRUESNE Aimé – LEGRAND Ferdinand – RENAUD Camille – OBLED Antoine – PRUVOT Eugène – THURETTE Victor – FONTAINE Augustin – LANNIAUX Jules – FAUSSART Auguste – THIEULEUX Henri.

#### **Mai 1929 – mai 1935**

Maire : DARTHENAY Charles.

Adjoint : CAPPELIEZ Émile.

Conseillers : LEDIEU Louis – BARBIEUX Augustin – RENAUD Séraphin – OBLED Benoît – PRUVOT Vital – CAPPELIEZ Luzius – PRUVOT Eugène – BRIATTE Léon – RENAUD Aimé – THURETTE Victor.

#### **Mai 1935 – juin 1940**

Maire : CAPPELIEZ Émile.

Adjoint : BARBIEUX Augustin.

Conseillers : OBLED Benoît – BRIATTE Léon – FAUSSART Auguste – THURETTE Victor – BRICOUT François – RAVERDY Paul – DRUESNE Joseph – PREUX Alfred – CAPPELIEZ Augustin – DRUESNE Arthur.

#### **Juin 1940 – mai 1945**

16 juin 1940 : constitution d'un Comité de guerre. Président : OBLED Benoît.

Conseillers : FAUSSART Auguste – CAUDMONT Paul – DRUESNE Arthur – RAVERDY Paul – THURETTE Victor – BRIATTE Léon – DRUESNE Joseph – CAPPELIEZ Émile – LEDIEU Louis – BARBIEUX Augustin – PREUX Alfred – THIEULEUX Pierre.

Maire : OBLED Benoît – Adjoint : BARBIEUX Augustin (suppression des comités de guerre et nomination d'un Maire et d'un Adjoint parmi les membres du Conseil Municipal : 15 décembre 1940).

**Mai 1945 – octobre 1947**

Maire : OBLED Benoît.

Adjoint : BARBIEUX Augustin.

Conseillers : HENNIAUX Léon – DRUESNE Joseph – RAVERDY Paul – BRICOUT François – FAUSSART Auguste – PREUX Alfred – THURETTE Victor – BRIATTE Léon – DRUESNE Arthur – CAPPELIEZ Augustin.

**Octobre 1947 – mai 1953**

Maire : OBLED Benoît.

Adjoint : PREUX Alfred.

Conseillers : THIEULEUX Henri – BRICOUT François – CAPPELIEZ Augustin – LEDIEU Paul – DUMEZ Jules – LEGRAND Jean – DRUESNE Joseph – FAUSSART Auguste – BARBIEUX Augustin – ETHUIN Émile – DRUESNE Arthur.

**Mai 1953 – mars 1959**

Maire : OBLED Benoît.

Adjoint : BARBIEUX Augustin.

Conseillers : BRICOUT François – CAPPELIEZ Augustin – ETHUIN Émile – DRUESNE Arthur – DRUESNE Joseph – LEGRAND Jean – PREUX Alfred – DUMEZ Jules – HANSCOTTE Pierre – FAUSSART Auguste – CAUDMONT Paul.

**Mars 1959 – mars 1965**

Maire : OBLED Benoît.

Adjoint : DRUESNE Joseph.

Conseillers : BASUYAU Alfred – DRUESNE Alphonse – SOUFFLET Léon – VANESSE Amédée – CAUDMONT Paul – PRUVOT Émile – DUMEZ Jules – CAPPELIEZ Augustin – VILLAIN Gaston – DRUESNE Pierre – DUPONT Émile.

**Mars 1965 – mars 1971**

Maire : PRUVOT Émile.

Adjoint : LEDIEU Louis.

Conseillers : DRUESNE Alphonse – VILLAIN Gaston – DRUESNE Pierre – BARBIEUX Amédée – CAPPELIEZ Émile – VANESSE Amédée – BASUYAU Alfred – DRUESNE Lucien – DUPONT Émile – CAUDMONT Paul – SOUFFLET Léon.

**Mars 1971 – mars 1977**

Maire : PRUVOT Émile.

Adjoint : LEDIEU Louis.

Conseillers : HAUTECŒUR Kléber – BARBIEUX Amédée – DRUESNE Lucien – DRUESNE Alphonse – VILLAIN Gaston – VANESSE Daniel – DUPONT Émile – CAPPELIEZ Émile – DRUESNE Pierre – BASUYAU Alfred – SOUFFLET Léon.

**Mars 1977 – mars 1983**

Maire : PRUVOT Émile.

Adjoints : BARBIEUX Amédée – DRUESNE Alphonse.

Conseillers : HAUTECŒUR Kléber – DRUESNE Lucien – BASUYAU Alfred – CAPPELIEZ Emile – DUPONT Émile – FONTAINE Didier – VILLAIN Gaston – LEFEBVRE Georges – OBLED Benoît – BUQUET Michel.

BARBIEUX Amédée est décédé le 10 janvier 1979. Le 6 mars 1979, DRUESNE Alphonse devient 1<sup>er</sup> adjoint et DRUESNE Lucien est élu 2<sup>e</sup> adjoint.

**Mars 1983 – mars 1989**

Maire : SANIEZ Maurice.

Adjoints : FONTAINE Didier – DRUESNE Lucien – BARBIEUX Amédée – BLOTTEAU René.

Conseillers : BLOTTIAUX Christian – BUQUET Michel – RAVERDY René – OBLED Benoît – AZAMBRE Monique – KLUR Didier – WANECQUE Jean-Michel – PRUVOT Jeanne – LEDIEU André – DUBOIS Denis.

**Mars 1989 – juin 1995**

Maire : SANIEZ Maurice.

Adjoints : FONTAINE Didier – BLOTTEAU René – KLUR Didier – WANECQUE Jean-Michel.

Conseillers : BLOTTIAUX Christian – BUQUET Michel – RAVERDY René – OBLED Benoît – AZAMBRE Monique – LEDIEU André – DUBOIS Denis – LEDIEU Thérèse – LEGRAND René – MARIN Jean-Maurice.

**Juin 1995 – mars 2001**

Maire : SANIEZ Maurice.

Adjoints : FONTAINE Didier – KLUR Didier – WANECQUE Jean-Michel – BLOTTEAU René.

Conseillers : RAVERDY René – OBLED Benoît – AZAMBRE Monique – LEDIEU André – DUBOIS Denis – LEDIEU Thérèse – LEGRAND René – MARIN Jean-Maurice – MOREAU Martine – MERCIER Jocelyne.

**Mars 2001 – mars 2008**

Maire : SANIEZ Maurice.

Adjoints : FONTAINE Didier – KLUR Didier – BLOTTEAU René – DUBOIS Denis.

Conseillers : RAVERDY René – OBLED Benoît – AZAMBRE Monique – LEDIEU André – LEDIEU Thérèse – MOREAU Martine – MERCIER Jocelyne – DUREUIL Patrick – VINCENT Marie-Louise – BROXER Georges.

**Mars 2008 – mars 2014**

Maire : SANIEZ Maurice.

Adjoint : DUBOIS Denis – KLUR Didier – FONTAINE Didier – BROXER Georges.

Conseillers : LEDIEU Thérèse – DRUESNE Philippe – SORIAUX Marie-Pierre – AZAMBRE Monique – LEDIEU André – MOREAU Martine – VINCENT Marie-Louise – OBLED Jean-Marie – RAVERDY René – BLOTTEAU René.

**Mars 2014 – mars 2020**

Maire : SANIEZ Maurice.

Adjoint : DUBOIS Denis – BROXER Georges – HENNEBERT Laurence – LEDIEU Thérèse.

Conseillers : DRUESNE Philippe – SORIAUX Marie-Pierre – AZAMBRE Monique – MOREAU Martine – VINCENT Marie-Louise – OBLED Jean-Marie – RAVERDY René – BLOTTEAU René – FONTAINE Didier – COQUELET Grégory.

**Mars 2020 – mars 2026**

Maire : SANIEZ Maurice.

Adjoint : BROXER Georges – SORIAUX Marie-Pierre – HENNEBERT Laurence – LEDIEU Thérèse.

Conseillers : DRUESNE Philippe – OBLED Jean-Marie – BLOTTEAU René – COQUELET Grégory – DEFINANCE Daniel – DELGHEIER Vincent – HENNIAUX DEVIGNE Delphine – MOREAU BARBIEUX Carole – CARTEGNE Jeanne-Marie – MONIER COLMONT Maggy.

**Depuis le 20 mars 2026**

Maire : HENNEBERT Laurence.

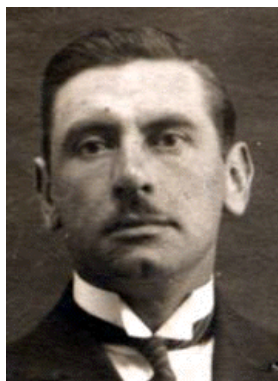
Adjoint : SORIAUX Marie-Pierre – DRUESNE Philippe – ELIAS Sophie.

Conseillers : DEFINANCE Daniel – CARTEGNE Jeanne-Marie – DELGHEIER Vincent – HENNIAUX DEVIGNE Delphine – CAUDMONT Régis – MONIER Maggy – LEDIEU Loïc – QUENESSON Wilfried – ROCHUT Elodie – LACOMBLEZ Loïc – FRITSCH Chloé – suppléants : BROUETTE Bruno – LEMAIRE Stéphanie.

## Les Maires depuis 1896



*Achille PAYEN  
mai 1896-sept 1918*



*Vital PRUVOT  
déc 1919-mai 1925*



*Charles DARTHENAY  
mai 1925-mai 1935*



*Emile CAPPELIEZ  
mai 1935-juin 1940*



*Benoît OBLED  
juin 1940-mars 1965*



*Emile PRUVOT  
mars 1965-mars 1983*



*Maurice SANIEZ  
mars 1983-mars 2026*



*Laurence HENNEBERT  
depuis mars 2026*

## Les Conseils Municipaux depuis 1983



*Conseil Municipal 1983-1989*



*Conseil Municipal 1989-1995*



*Conseil Municipal 1995-2001*



*Conseil Municipal 2001-2008*



*Conseil Municipal 2008-2014*



*Conseil Municipal 2014-2020*



*Conseil Municipal 2020-2026*

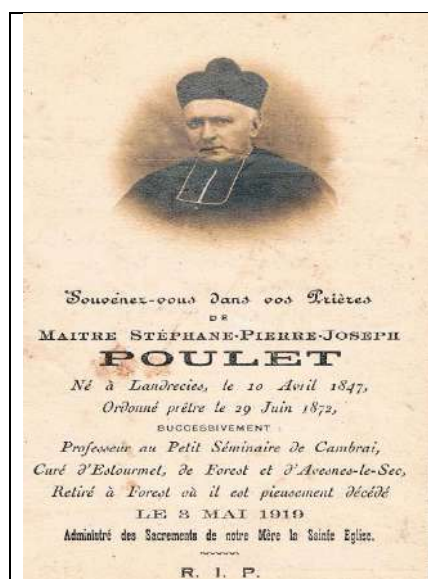


*Conseil Municipal depuis mars 2026*

## La population depuis 1793

<b>1793</b> 960	<b>1800</b> 803	<b>1806</b> 910	<b>1821</b> 1 233	<b>1831</b> 1 365	<b>1836</b> 1 456	<b>1841</b> 1 590
<b>1846</b> 1 634	<b>1851</b> 1 673	<b>1856</b> 1 770	<b>1861</b> 1 765	<b>1866</b> 1 793	<b>1872</b> 1 649	<b>1876</b> 1 631
<b>1881</b> 1 572	<b>1886</b> 1 501	<b>1891</b> 1 430	<b>1896</b> 1 322	<b>1901</b> 1 267	<b>1906</b> 1 224	<b>1911</b> 1 095
<b>1921</b> 943	<b>1926</b> 888	<b>1931</b> 836	<b>1936</b> 753	<b>1946</b> 677	<b>1954</b> 626	<b>1962</b> 640
<b>1968</b> 600	<b>1975</b> 578	<b>1982</b> 511	<b>1990</b> 520	<b>1999</b> 506	<b>2006</b> 537	<b>2007</b> 541
<b>2012</b> 537	<b>2017</b> 565	<b>2022</b> 558	<b>2023</b> 549			

## Ils ont marqué l'histoire de la commune



### Abbé Stéphane **POULET**

Curé de Forest et de Croix. L'abbé Poulet a écrit, en 1905, « l'Histoire de Forest ». Cet ouvrage de 597 pages a été primé lors de sa parution. Il n'existait plus, à ce jour, que quelques exemplaires. En collaboration avec les Editions « le Livre d'Histoire Lorissee », la commune a fait rééditer cette œuvre à 300 exemplaires numérotés. L'abbé est enterré dans le cimetière communal.



### Achille **PAYEN**

Maire de Forest de 1896 à 1918. Plusieurs fois emprisonné pour non-exécution des ordres de l'ennemi, il réussit notamment à empêcher toutes déportations d'hommes et de femmes et ravitailla durant toute la guerre des fugitifs au risque de sa vie. Il a subi publiquement de nombreuses humiliations. Ces tortures physiques et morales eurent raison de sa forte constitution et le 8 septembre 1918, il mourut à l'âge de 55 ans.



### Léon **HENNIAUX**

Léon Henniaux est né à Forest le 5 avril 1915, dans une famille de 11 enfants. Il est reçu à l'école vétérinaire de Maisons-Alfort. En 1943, il entre en résistance. Il est arrêté le 7 janvier 1944. Il arrive au camp de Buchenwald en décembre et est libéré le 11 avril 1945, très affaibli. Puis, Léon exerce son métier à Avesnes durant de longues années. En 2012, il prend à sa charge la reconstruction de la chapelle bleue et de la Tourette.

## L'école : hier et aujourd'hui



*Départ à la retraite de Marie-Louise VINCENT en 1998*

*de gauche à droite : Mmes Liénard, Ramboux, Saniez, Béthegnies, Ledieu, Delacourte, Bisiaux, Vincent, Pocentek et Mrs Vincent et Saniez*

En 1960, l'école comptait encore 5 classes : la classe maternelle qui dépendait de l'école des filles (l'asile) était tenue par Mme DELACOURTE Jacqueline, l'école à 2 classes « garçons » était dirigée par M. VASSEUR et l'école à 2 classes « filles » était dirigée par Mme BETHEGNIES.

En 1973, l'école, sous la direction de Mme Marie-Paule SANIEZ, regroupait 3 classes. Jeanne LEDIEU (classe maternelle) et Marie-Louise VINCENT (CP- CE1) étaient ses adjointes.

En 1980, Mme SANIEZ prenait la direction de l'école Matisse de Le Cateau. Mme Marie-Louise VINCENT fut nommée directrice de l'école de Forest.

Mme VINCENT prit sa retraite en 1998. Mme Lise LIENARD lui succéda durant plusieurs années. L'école passa à 2 classes pendant cette période.



*Les élèves, leurs maîtres en 2025 lors de la fête scolaire de juin*

Depuis quelques années, M. Gauthier RODRIGUEZ est le directeur de l'école. Il est secondé par Mme Lise LIENARD.

La mairie propose une garderie gratuite avant et après les cours.

Une cantine fonctionne et des repas à 1€ sont proposés aux familles défavorisées.

## Ils ont donné leur vie lors des 2 grandes guerres 14-18 et 39-45

### **Morts pour la France en 1914-1918**

BOEZ Léon  
BOEZ Xyste  
BOUDOUX René  
BRIATTE Edmond  
BRIATTE Lucien  
CAPELIER Augustin  
CAUDMONT Edmond  
CLAISSE Alcide  
CLAISSE Fernand  
COLPIN Aimé  
COLPIN Camille  
COLPIN Jean-Baptiste  
DANJOU Aimé  
DRUESNE Alphonse  
DRUESNE Camille  
DUMEZ Antoine  
ETHUIN Achille  
FOSSE Jean-Baptiste  
HAUTECOEUR Simon  
HENRY Camille  
HENRY Léon  
HENRY Moïse

LAIGLE Etienne  
LECOUVEZ Henri  
LEGRAND Jean- Baptiste  
LESUR Joseph  
LESUR Simon  
MATHIEU Joseph  
MINAUX Alcide  
NOIRET Alexandre  
NOIRET Joseph  
NORMAND Emile  
NORMAND Lucien  
PRUVOST Achille  
RAVERDY Ursmar  
RUELLE Camille  
SENEZ Paul  
THIEULEUX Hippolyte  
VILLAIN Charles  
WITAS Nestor

### **Victimes civiles**

DUMEZ Antoine  
DUMEZ Jeanne  
THURETTE Victor

### **Morts pour la France en 1939-1945**

BAILLON Lucien  
BRASSELET Victor  
CAPPELIEZ Antoine  
CAPPELIEZ BAILLON Emile  
DRUESNE Alfred

### **Victimes civiles**

LEBON Augustin  
LEBON Simone  
LEGRAND Solange  
WAGRER Pierre

### **Morts en Indochine**

CARREAUX Pierre

TRIGAUT Marceau

## Lieux et monuments



*L'église Saint-Denis*



*La section militaire 1918 au cimetière*



*La « Tourette » restaurée*



*Le monument aux morts*



*Le Calvaire situé Chaussée Brunehaut*



*La Chapelle Ste-Croix ou Ste-Philomène*



*L'Oratoire Saint Roch*



*La Chapelle bleue*



*La Chapelle Notre-Dame de Lourdes*



*Le groupe mairie-école*

- L'église Saint-Denis
- Le groupe mairie-école
- Le monument aux morts - rue du Moulin, face au cimetière
- La « Tourette » - Place de l'église
- La chapelle bleue - autrefois située rue du Moulin - actuellement sur la Place de l'église
- La chapelle Sainte-Philomène ou Sainte-Croix - rue de Valenciennes
- L'oratoire Saint-Roch, petit mémorial de guerre - Chaussée Brunehaut vers Montay
- La chapelle Notre-Dame de Lourdes - rue du Moulin
- Le calvaire - Chaussée Brunehaut
- La section de la Commonwealth War Graves Commission avec 121 tombes de soldats morts à la libération, octobre-novembre 1918 - au cimetière communal

## Les services à Forest en 2026

Restaurant	Le Grizzly du Bocage - 52 chaussée Brunehaut
Restaurant	Les Crêtes Rouges - 86 chaussée Brunehaut
Produits fermiers	ELIAS Sophie - ferme de Cantraine
Etang de pêche	Etang du Trappeur - chemin de Landrecies
Brocanteur	LARDENOIS Pierre - 5 chaussée Brunehaut
Entreprise de maçonnerie	CAPPELIEZ Philippe - 16 chaussée Brunehaut
Entreprise de maçonnerie	RUMIGNY Marc - 4 ruelle du Bois
Négociant en bestiaux	Ets HENNIAUX - 1 chaussée Brunehaut
ONCLE SAM TATTOO	GARRE Samuel - 83 chaussée Brunehaut
Garage de Forest - vente pièces automobiles	TOULEMONDE Arnaud - 1bis rue de Valenciennes
Garage Loïc Lacomblez	LACOMBLEZ Loïc - 48 chaussée Brunehaut
Couturière "Fast Fashion Roll"	SABBEN Marie-Thérèse - 75 chaussée Brunehaut
Installation de clôtures, de portails	C&L CLOTURES - 13 bis rue de Valenciennes

## Les agriculteurs à Forest en 2026

CANONNE Maxime	1 bis hameau de Richemont
DRUESNE Guillaume	4 hameau de la Croisette
DRUESNE Damien - EARL de la Croisette	2 hameau de la Croisette
BLEUSE Frédéric	84 Chaussée Brunehaut
LEDIEU Loïc - EARL du Vignoble	65 Chaussée Brunehaut
PRUVOT Matthieu - GAEC de Cantraine	2 rue de l'Abreuvoir
THOMAS Mickaël	72 Chaussée Brunehaut
HENNIAUX Guillaume - SCEA de Brunehaut	1 Chaussée Brunehaut
BRIATTE Hervé	1 rue de Richemont
DUBOIS Paul-Antoine	16 rue de Vendegies - Owillers

### Terres agricoles et autres appartenant à la commune

<b>BRIATTE Hervé</b>		<b>2,7174 ha</b>
<i>FOREST EN CIS</i>	ZE 19 P Le Marais	0,9661
<i>FOREST EN CIS</i>	ZH 47 Richemont	0,9789
<i>FOREST EN CIS</i>	ZB 27 Longues Royes	0,6920
<i>FOREST EN CIS</i>	ZH 104 La Cauchy	0,0028
<i>FOREST EN CIS</i>	ZH 105 La Cauchy	0,0776
<b>CANONNE Maxime</b>		<b>5,0351 ha</b>
<i>FOREST EN CIS</i>	ZH 58 P Le Marais	4,4168
<i>FOREST EN CIS</i>	ZH 4 Château Gaillard	0,2991
<i>FOREST EN CIS</i>	ZH 149 P Le Marais	0,3192
<b>DRUESNE Damien</b>		<b>4,3260 ha</b>
<i>MONTAY</i>	ZH 19	4,3260
<b>DRUESNE DESMARESCAUX Sophie</b>		<b>6,4154 ha</b>
<i>FOREST EN CIS</i>	ZK 52 Le Prunier	2,0124
<i>FOREST EN CIS</i>	ZE 52 P Longue Borne	2,0260
<i>FOREST EN CIS</i>	ZE 23 Le Marais	1,4680
<i>LE POMMEREUIL</i>	ZB 6 B Chemin de Forest	0,9090
<b>DRUESNE Guillaume</b>		<b>3,6400 ha</b>
<i>FOREST EN CIS</i>	ZE 13 Le Bosquet	0,9536
<i>FOREST EN CIS</i>	ZK 70 Le Prunier	1,8067
<i>FOREST EN CIS</i>	ZE 19 P Le Marais	0,2877
<i>SOLESMES</i>	ZW 15	0,5920
<b>HENNIAUX Guillaume - SCEA de Brunehaut</b>		<b>0,8489 ha</b>
<i>CROIX</i>	A 250 Quefenez	0,2460
<i>CROIX</i>	ZA 13 Revenez vous en	0,6029
<b>CAUCHY Marine</b>		<b>1,4224 ha</b>
<i>FOREST EN CIS</i>	ZH 1 Château Gaillard	0,3581
<i>FOREST EN CIS</i>	ZH 61 Le Marais	1,0643
<b>LANGLOIS Guillaume</b>		<b>2,4785 ha</b>
<i>FOREST EN CIS</i>	ZK 37 Muids de gerbe	1,2785
<i>FOREST EN CIS</i>	ZK 32 Muids de gerbe	1,2000
<b>LEDIEU Loïc</b>		<b>7,7073 ha</b>
<i>CROIX</i>	A 11 P Bocamp	0,8061
<i>FOREST EN CIS</i>	ZK 14 P Muids de gerbe	1,1602
<i>LE POMMEREUIL</i>	ZB 6 A Chemin de Forest	0,9090
<i>LE POMMEREUIL</i>	ZB 7 chemin de Forest	1,8330
<i>LE POMMEREUIL</i>	ZA 20 Urtevent ouest	2,9990
<b>LEDIEU OBLED Audrey</b>		<b>5,9676 ha</b>
<i>FOREST EN CIS</i>	ZE 18 Le Marais	0,1040
<i>FOREST EN CIS</i>	ZH 149 P Le Marais	0,3478
<i>FOREST EN CIS</i>	ZH 58 P Le Marais	1,7456
<i>FOREST EN CIS</i>	ZE 19 P Le Marais	2,9542

<i>FOREST EN CIS</i>	ZE 33 Longue Borne	0,4220
<i>SOLESMES</i>	ZH 25	0,3940
<b>LEDIEU GUYOT Bérangère</b>		<b>2,3041 ha</b>
<i>CROIX</i>	A 11 P Bocamp	0,8062
<i>FOREST EN CIS</i>	ZI 49 La Coignée	0,7579
<i>NEUVILLY</i>	ZL 125 Le Sentier	0,7400
<b>M. RENARD - GAEC DU BOIS DE BOUSIES</b>		<b>4,4359 ha</b>
<i>CROIX</i>	A 11 P Bocamp	1,6123
<i>CROIX</i>	ZB 20 Bois de Bousies	2,1984
<i>CROIX</i>	A 1113 Quefenez	0,6252
<b>MORTIER Romain - SCEA MORTIER</b>		<b>1,7630 ha</b>
<i>LE POMMEREUIL</i>	ZB 5 Chemin de Forest	1,7630
<b>ELIAS PRUVOT Sophie</b>		<b>2,5524 ha</b>
<i>CROIX</i>	A 266	1,2070
<i>FOREST EN CIS</i>	ZK 14 P Muids de gerbe	1,3454
<b>PRUVOT Matthieu</b>		<b>5,3770 ha</b>
<i>FOREST EN CIS</i>	ZI 91 Borne à 3 trous	2,3620
<i>LE POMMEREUIL</i>	ZB 9 chemin de Forest	1,7810
<i>SOLESMES</i>	ZW 30	1,2340
<b>RICHARD Philippe (succession)</b>		<b>1,3360 ha</b>
<i>SOLESMES</i>	ZH 27 Fond des annettes	1,3360
<b>SIMON Bruce</b>		<b>0,7560 ha</b>
<i>LE POMMEREUIL</i>	ZA 84 Urtevent est	0,7560
<b>SOUFFLET Jean Michel</b>		<b>1,8010 ha</b>
<i>LE POMMEREUIL</i>	ZB 16 La Seigneurie	1,8010
<b>THOMAS Mickaël</b>		<b>8,7394 ha</b>
<i>CROIX</i>	A 649 Quefenez	0,0448
<i>FOREST EN CIS</i>	ZE 56 Longue Borne	0,9531
<i>FOREST EN CIS</i>	ZD 20 Le Flaquet	2,4999
<i>FOREST EN CIS</i>	ZE 55 Longue Borne	0,7576
<i>LE POMMEREUIL</i>	ZB 37 Le Flaquet	1,7200
<i>SOLESMES</i>	ZH 19	1,3820
<i>SOLESMES</i>	ZH 20	1,3820
<b>WATREMEZ Matthieu</b>		<b>2,2394 ha</b>
<i>FOREST EN CIS</i>	ZH 127 St Roch	0,9694
<i>FOREST EN CIS</i>	ZE 52 P Longue borne	1,2700
<b>YZANIC OBLED Isabelle</b>		<b>5,8882 ha</b>
<i>FOREST EN CIS</i>	ZI 3 Le Gay Jacques	3,1989
<i>NEUVILLY</i>	ZL 120	0,1193
<i>SOLESMES</i>	ZV 22	2,5700

**Total terres louées de la commune de Forest : 77,7510 hectares**

<b>ZC 24 les Nations</b>	vente d'herbe à DRUESNE Adrien	0,3717 ha
<b>A 2530 le Village</b>	vente d'herbe à CANONNE Maxime	0,5229 ha
<b>A 1050 le Village</b>	terrain à bâtir	0,2243 ha
<b>A 1048 le Village</b>	terrain à bâtir	0,0299 ha
<b>A 2570 le Village</b>	terrain à bâtir	0,1792 ha
<b>A 2567 le Village</b>	terrain à bâtir	0,0267 ha

**Total des terres non louées : 1,3547 hectares**

## Biens immobiliers appartenant à la commune



*5 logements situés Ch. Brunehaut appartenant à la commune et loués à Partenord par bail emphytéotique*



*Maison située au 4 rue Jean Ethuin appartenant à la commune et louée à Partenord par bail emphytéotique.*



*Maison située au 9 rue Oscar Briatte appartenant à la commune et louée directement*

## Quelques réalisations depuis 1983

### **Travaux sur les routes**

Réalisation de l'assainissement collectif sur toutes les routes et les écarts (Ovillers, la Croisette) à l'exception d'une partie de la rue du Moulin et Richemont (assainissement individuel imposé par Noréade).

Réfection de toutes les rues situées à l'intérieur de la commune, la rue du Flaquet, la rue de Richemont (à l'exception de la rue de Valenciennes dont le dossier est avancé).

Réfection du réseau d'eau potable (participation de Noréade).

Réfection complète du réseau incendie.

Pose de bordures dans toutes les rues.

Enfouissement des réseaux EDF, fibre, éclairage public dans toutes les rues (rue de Valenciennes à venir).

Plantations le long de la Chaussée Brunehaut et création d'un cheminement piétons et cyclistes.

Nouveaux lampadaires dans tout le village (commune) et récemment pose de leds (CCPM).

### **Travaux sur les bâtiments communaux**

Création d'une salle de délibérations et d'une salle de réunion au rez-de-chaussée.

Mise aux normes PMR (Personnes à mobilité réduite) sur tous nos bâtiments communaux (église, mairie, école, salles de réunion, parkings) à l'exception de la salle des fêtes située à l'étage.

Remplacement de toutes les portes et toutes les fenêtres.

Réfection des peintures à plusieurs reprises.

Pose de caméras et d'alarmes à l'intérieur des bâtiments communaux.

### **Eglise**

Réfection des peintures intérieures (participation de « l'Union des Familles »).

Remplacement des « Prie-Dieu » par des bancs.

Remplacement du chauffage et pose d'une citerne-gaz.

Remplacement de la sonorisation.  
 Réfection ponctuelle de la toiture, des gouttières, des murs d'enceinte.  
 Remplacement des cadrans.  
 Remplacement de la suspension de la cloche.  
 Mise aux normes sécurité incendie et création d'un chemin d'accès PMR.  
 Dépenses de chauffage et d'entretien courant prises en charge par la commune.

## Ecole

Prise en charge de l'enseignement de la natation (entrées piscine et transport).  
 Voyage scolaire offert chaque année.  
 Réfection des 2 cours de récréation.  
 Remplacement du mobilier et du matériel informatique à plusieurs reprises.  
 Création d'une cantine et d'une garderie.  
 Mise en sécurité et aménagement de l'entrée principale.

## Divers

Acquisition de 2 hectares de terrain pour installer un court de tennis et un terrain de football.  
 Création de la Place de l'Abreuvoir, d'un parking et acquisition de mobilier de plein air.  
 Réfection de la « Tourette » (aide financière de Léon Henniaux) et déplacement de la « Chapelle Bleue » sur la Place.  
 Acquisition et suivi d'un défibrillateur.

## Urbanisme

Acquisition d'un terrain à bâtir pour la construction de 5 logements sociaux.  
 Acquisition de 2 maisons en ruines qui sont actuellement restaurées et louées.  
 Acquisition d'un terrain Chaussée Brunehaut pour éviter qu'il devienne un pôle d'attraction non désiré.  
 Faciliter la construction d'environ 50 maisons.

## Information

The screenshot shows the website for the Commune de Forest en Cambresis. At the top, it displays the commune's name and address: "Commune de FOREST EN CAMBRESIS, 1 rue du Général de Gaulle - 59222". Contact information includes the website "www.forest-cis.fr", email "mairie@forest-cis.fr", and phone "Tél. 09.81.40.93.48". A central image shows a church building. The left sidebar contains a menu with links such as "Municipales depuis 1908", "Articles de presse", "Dernier recensement", "Toutes les photos", "Ils ont marqué leur époque", "Plan local de sauvegarde", "Histoire de Forest", "Informations générales", "Infos administratives", "Vous faites des travaux", "Services à Forest", "Etat civil", "Répartitions des terres", "Chapelles-Tourette", "Anciens maires et conseils", "Loisirs", "Livre d'or ancien", "Livre d'or", "La Météo à Forest", "CCPM Landrecies : 03.27.77.52.35", "Ouverture des échellettes", and "Demande de badge". The right sidebar contains information about the town hall's opening hours, the website's creation date (28/04/2016), the number of visits (19338), and a list of historical documents and services like "Bulletins depuis 1983", "Maire depuis 1983 Observateur", "Maire depuis 1983 VDN", "Bilan des Conseils depuis 1983", "Voeux 2026 photos", "Voeux 2026 vidéo", "Nouveau Conseil", "Conseils mars et avril", "Délégations des Adjointes", "Dotations CCPM", and "Inscriptions brocante septembre". At the bottom, there are links for "Inscriptions cantine", "Carte Grise - Passeport", "Canton Bleu Cambresis et Avesnois", "France Service à Landrecies", "Feux divers", "Libération de Forest", "Lot APER carte", "Site de la CCPM", "Ancien site de la 2e2m", "Fiche nouveaux arrivants", "Demande de la poste", "Parc Régional Avesnois", "Réunions de Conseil", "Cadastré de Forest", and "Remplacement chaudière école".

Site internet de la commune : état civil, réunions de conseil, documents anciens, informations diverses.

Informations données en temps réel avec l'obtention des mails des administrés.  
 Bulletin de fin d'année (anciens numéros visibles sur le site).

## La vie au village



*L'Association Foncière (que j'ai présidée durant 40 ans) entretient les chemins ruraux et l'hydraulique.  
Président actuel de l'Association Foncière : Loïc LEDIEU*



*le Comité d'Animation, que j'ai également présidé pendant 40 ans, organise la brocante et diverses manifestations (réunion du Conseil et du Comité) - Président actuel du Comité : Jérémy KLUR*

Aide aux associations : Comité d'Animation, Zamis Forésien, Association des Petits Forésien.

Mise en place du « repas des aînés » dans un établissement de la commune.

Organisation de la cérémonie des vœux.

Retour des jeux du 14 juillet.

Diverses manifestations proposées par les associations.

La « Société de Chasse Communale », la « CUMA » et le « Syndicat Agricole » participent également à la vie forésienne.

## Les manifestations

De nombreuses manifestations ont été proposées à la population par la Commune, le Comité et les associations :

- La grande Brocante de septembre qui accueille plus de 500 exposants et des milliers de visiteurs.
- De nombreux déplacements : parcs de jeux, Paris, Versailles, matchs de football, ...
- Les jeux du 14 juillet et la soirée du 13.
- Le parcours du cœur.
- Les défilés : Halloween, carnaval.
- Des concerts.
- Des rencontres sportives : cyclisme amateur, combats de catch.
- Des inaugurations, des remises de médailles.
- Des rencontres forésiennes : repas des aînés, cérémonie des vœux.
- Des lotos.



*La grande brocante de septembre*



*Le parcours du cœur*



*Le défilé du carnaval*



*Un après-midi « catch »*



*La remise des dictionnaires*



*Chorale à l'église*



*Nombreux déplacements (Paris, parcs, football)*



*Des inaugurations (ici, Notre-Dame de Lourdes)*



*Course cycliste (amateurs régionaux)*



*Les jeux du 14 juillet*



*Des défilés dans la commune*



*Des super-lotos*

### Ouvrages traitant de la commune

- **Histoire de Forest** en 1905 par l'Abbé Stéphane POULET (consultable sur le site internet de la commune [www.forest-cis.fr](http://www.forest-cis.fr) )
- **Monographie Communale de Forest** en 1900 par M. THOMAS, instituteur – Editions Hennedouche (également consultable sur le site de Forest)